

「クイック設定」と「通知領域」

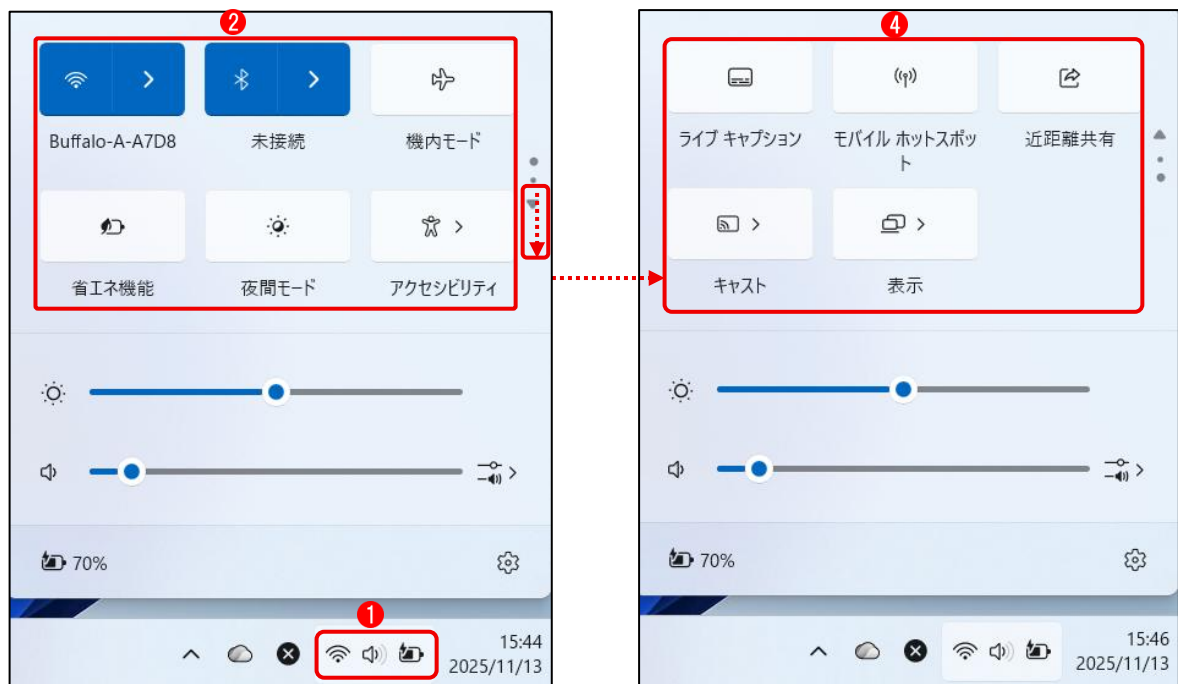
Windows 11 のクイック設定は、Wi-Fi（無線 LAN）や Bluetooth のオン/オフを変更したり、画面の明るさや音量を調節したりなど、よく使う設定などがまとめられたメニューです。また、通知領域には、アプリから通知された内容とカレンダーが表示されます。

I クイック設定

クイック設定は、タスクバーの右側にある[ネットワーク]または[スピーカー]アイコンまたは[バッテリー]アイコン^①をクリックすると表示されます。

また、キーボードの[Windows]キーを押しながら[A]キーを押すことでも表示できます。

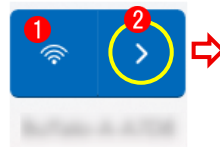
左側の図は最初に表示される項目^②で、ウィンドウ内のスライダー^③を下にスライドすると、右図の項目^④が表示されます。



1 Wi-Fi の接続管理

(1) Wi-Fi の接続状態の確認

Wi-Fi に接続中は、[Wi-Fi の接続管理]ボタン①は、青色（オン状態）になっています。



① ②の展開ボタンをクリックすると、右側のウィンドウが開きます。

ア Wi-Fi の接続中は、③のボタンも青色（オン状態）になっています。

イ 接続中の Wi-Fi の SSID ④が表示されています。

ウ タスクバー上の[インターネットのアクセス]状態は通信中のアイコン⑤になっています。



② [切断]ボタン⑥をクリックすると、[Wi-Fi の接続管理]ボタン⑦はオフ状態になり、また、タスクバー上の[インターネットのアクセス]状態は⑧のアイコン（切断中）に変わります。



(2) Wi-Fi に接続する方法

- ① [Wi-Fi の接続管理] ボタン①の右にある展開ボタン②をクリックします。



- ② ③のボタンをクリックしてオンにします。
Wi-Fi 接続候補の SSID が複数表示されるので、接続する SSID ④を選択してクリックします。

次回以降もこの SSID の Wi-Fi に接続したい場合は[自動的に接続]⑤にチェックを入れます。

→[接続]ボタン⑥をクリックします。

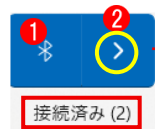


- ③ パスワードの入力を求められるので、SSID のパスワード⑦を入力し、[次へ]ボタン⑧をクリックします。→Wi-Fi に接続されました⑨。



2 Bluetooth デバイスの接続管理

- ① [Wi-Fi の接続管理] ボタン①
の右にある展開ボタン②を
クリックします。



- ② ③のボタンをクリックしてオンにします。
Bluetooth で接続されているデバイスは[接
続済み]④と表示されています。
- ③ 新しいデバイスを接続するには、一覧の中
にある[未接続]と表示されているデバイス⑤
を選択してクリックします。



- ④ Bluetooth で接続されました⑤。

* Bluetooth で接続するデバイスは、あらかじ
め[設定]→[Bluetooth とデバイス]でペアリ
ングをしておく必要があります。

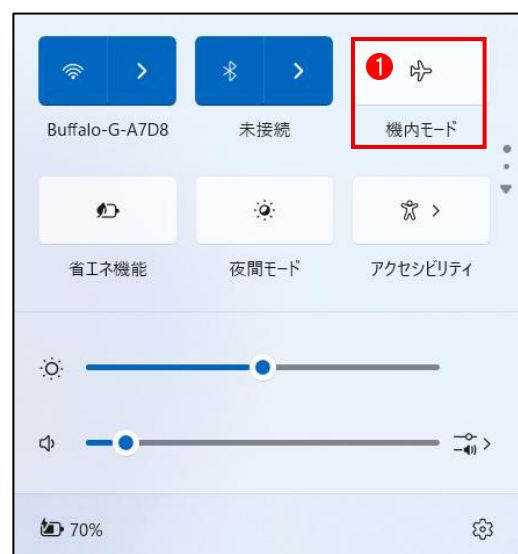


3 機内モード

[機内モード]は、Wi-Fi と Bluetooth の電波の
発信を停止する機能です。

[機内モード]①をオン（青色）、オフ（白色）
することにより切り替えます。

なお、機内モードがオンの場合は、タスクバ
ーに飛行機のアイコン✈が表示されます。



4 省エネモード

[省エネ機能]はバッテリー駆動時に消費電力を抑えるための簡易スイッチで、通知やバックグラウンド処理を制御してバッテリー寿命を延ばすものです。

移動中や電源が確保できない環境で便利で、例えば出張先等でバッテリーを長持ちさせたいときに即座に切り替えられます。

しかし、この省エネ機能をオンにすると、アプリやハードウェアが正常に動作しない場合がありますので、その場合はオフにします。機能のオン、オフは、ボタンをクリックするだけで簡単に切り替えられます。



5 夜間モード

[夜間モード]は、ディスプレイの色温度を暖色寄りに変えてブルーライトを軽減し、目の負担を減らしつつ睡眠を妨げにくくする機能です

機能のオン、オフは、ボタンをクリックするだけで簡単に切り替えられます。



6 アクセシビリティ

[アクセシビリティ]は、視覚・聴覚・操作の補助機能をすぐにオン、オフできる機能です。ナレーターや拡大鏡、カラーフィルター、ライブキャプションなどを簡単に切り替えられます

- ◆ 拡大鏡：画面の一部を拡大表示し、細かい文字やアイコンを見やすくする。
- ◆ ナレーター：画面上のテキストを音声で読み上げ、視覚に頼らず操作可能。
- ◆ カラーフィルター：色覚に合わせて画面の色を調整（例：赤緑色覚補助）。
- ◆ ライブキャプション：音声や動画をリアルタイムで字幕表示。



7 ライブキャプション

[ライブキャプション]は、PC で再生される音声をリアルタイムに文字起こしして画面に字幕として表示する機能です。耳が不自由な方や騒がしい環境でも内容を理解しやすくなり、動画視聴や会議参加をサポートします。

この機能をオンにすると、音声に同期して、画面の上部（下部に設定することも可能）に字幕が表示されるようになります。



8 モバイルスポット

[モバイルホットスポット]は、PC を Wi-Fi ルーターのように使って、他のデバイス（スマホやタブレットなど）にインターネット接続を共有する機能です。

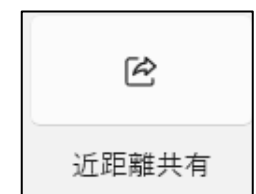
* 説明は省略します。



9 近距離共有

[距離共有 (Nearby Sharing)]は、同じネットワークや Bluetooth 範囲内にある Windows PC 同士で、ファイルやリンクをワイヤレスで簡単に送受信できる機能です。

* 詳細は、別教材【設定「システム」の6 [近距離共有]】を参照。



10 キャスト

[キャスト (Cast)]は、PC の画面や音声をワイヤレスで他のデバイス（テレビ、モニター、スピーカーなど）に表示・再生する機能です。

* 説明は省略します。



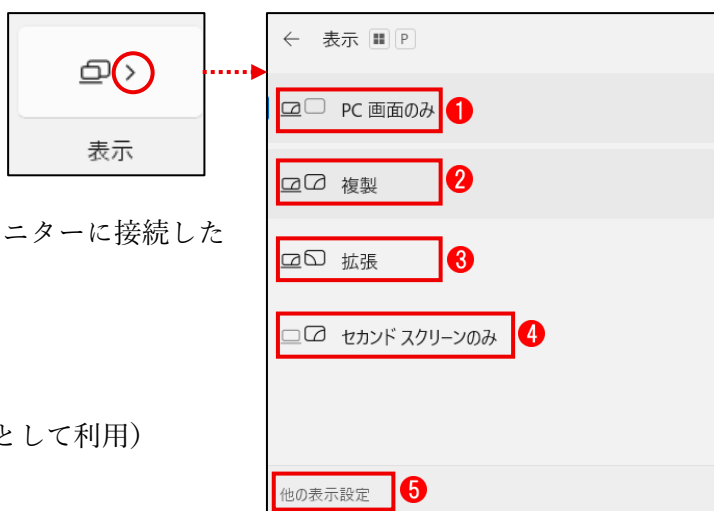
11 表示

【表示】は、外部ディスプレイへの出力切り替えを簡単に行う機能です。

【【表示】でできること】

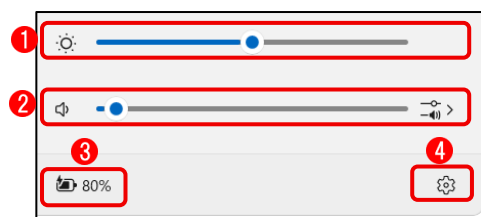
ノート PC をプロジェクターやモニターに接続した際に、表示モードを選択します。

- ① PC 画面のみ
- ② 複製（同じ画面を表示）
- ③ 拡張（デュアルディスプレイとして利用）
- ④ セカンドスクリーンのみ
- ⑤ 【他の表示設定】をクリックすると、さらに詳細なディスプレイ設定画面に移動します。



12 明るさ、音量等

- ① 明るさ：スライダーで調整します。
- ② 音量：スライダーで調整します。
- ③ バッテリー：バッテリー残量を示します。
- ④ すべての設定：【設定】の【ホーム】に移動します。



II 通知領域

通知領域は、タスクバーの右端に表示されている
[日付または時刻] ① をクリックすると表示されます。

- ① 通知：② アプリの通知が表示されます。
[すべてクリア] ③ をクリックすると、すべての通知が削除されます。

- ② カレンダー：④ カレンダーが表示されます。
⑤ をクリックすると、カレンダーが畳まれて、今日の日付だけの表示になります。

- ③ フォーカス：⑥ 集中して作業できるように通知やバッジ、タスクバーの点滅などを抑制する機能です。いわゆる「集中モード (Focus)」の簡易スイッチで、作業に没頭したいときに役立ちます。

* 詳細な説明は省略します。

